

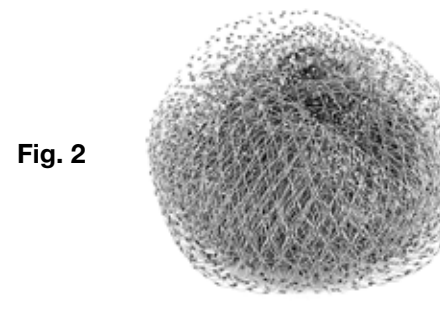
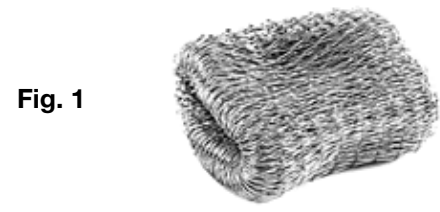
Hinweis für Fachhändler: Wenn Sie dieses Produkt für den Konsumenten installieren, bitte übergeben Sie ihm/ihr nach der Installation die folgende Benutzeranleitung.

Vielen Dank für den Kauf des Profile Design Aqualite™ Systems. Bitte lesen Sie diese Hinweise gut durch, bevor Sie eine Installation des Zubehörs versuchen. Eine richtige Installation ist zur Einhaltung der Garantierichtlinien von Profile Design erforderlich. Falls Sie bei der Installation Hilfe brauchen, wenden Sie sich bitte für Hilfe an Ihren örtlichen Profile Design-Fachhändler, indem Sie bei www.Profile-Design.com einloggen und „Fachhändlersuche“ ausführen, oder durch einen Anruf zur Profile Design-Kundendienstnummer.

- Das Aqualite wurde zur Verwendung mit Profile Design Aerobars entworfen, die einen geringen Einsatzabstand haben (z.B. Century oder Airstryke). Falls Sie einen anderen Profile Design-Aerobar als einen von diesen verwenden, dann kann es notwendig sein einen Aero Drink-Halter von Profile Design zu verwenden, um das Getränke-system richtig zu montieren. (Aero Drink-Halter separat erhältlich.) Bitte zu Schritt 5 weitergehen, falls Sie den Aero Drink-Halter benötigen.
- Setzen Sie die Aqualite-Flasche von vorne in den Aerobar.
- Führen Sie ein elastisches Band um die Unterseite der Aqualite-Flasche. Dehnen und drehen Sie das elastische Band so, dass auf der Seite der Aqualite-Flasche ein X gebildet wird. Ziehen Sie das elastische Band aufwärts und über die Nachfüllöffnung.
- Wiederholen Sie Schritt 3 auf der anderen Seite der Flasche mit dem anderen elastischen Band.
- Stecken Sie das harte Röhrchen (2) durch die Trinkhalmöffnung.
- Schätzen Sie die richtige Höhe des weichen Röhrchens (Trinkhalm) zum bequemen Trinken ab, während Sie auf dem Fahrrad sitzen. Es kann notwendig sein das harte Röhrchen abzuschneiden, um die richtige Höhe zu erhalten.
- Benetzen Sie das harte Röhrchen und schieben Sie das weiche in Position.
- Zur Flasche gehört ein aufgesetzter Deckel sowie ein optionelles Poly Mesh. Das flexible Innenstück des Deckels (4) ist zum leichten Nachfüllen entworfen, wobei das Ausspritzen der Flüssigkeit während des Gebrauchs der Flasche verhindert wird. Falls Sie das Poly Mesh (Abb.1) zusätzlich oder anstelle des Deckels verwenden möchten, rollen Sie es auf und dann wieder zurück in einen größeren Ball, wie in Abb.2 dargestellt. Drücken Sie den Ball so ins Oberteil der Flasche ein, dass das Poly Mesh vollständig in der Flasche ist.
- Überprüfen Sie die elastischen Bänder auf sichere Befestigung.



Aqualite-Teilliste			
Anzahl	Ref. #	Teil-Nr	Teilbezeichnung
1	1	B002	Klares Plastikröhrchen für Aqualite
1	2	B001	Poly-Röhrchen f. Aqualite, hart
1	3	B012	Aqualite-Deckel, außen
1	4	B013	Aqualite-Deckel, innen
1	5	B020	Aqualite-Flasche
2		B004	Aqualite -Gummband
1		B003	Aqualite-Gewebe, gelb
1		B018	Klettverschluss für Aerodrink-Halter



WARNUNG

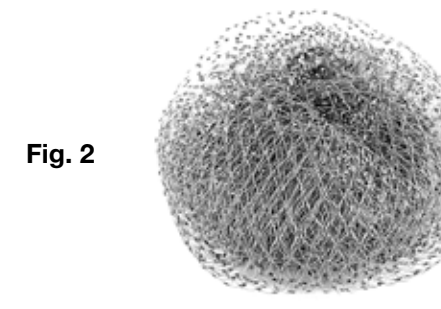
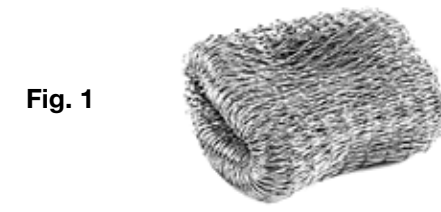
- Nichtbefolgung dieser Warnungen kann zu Bruchschäden, Schlupf und/oder einer Fehlfunktion dieses Profile Design-Teils führen, was zum Verlust der Beherrschung des Fahrrads und ernste Verletzungen verursachen kann. [AP1100-1-1]
- Wann immer ein neues Teil am Fahrrad installiert wird, sollte dieses zuhause in der näheren Umgebung, an einem Ort ohne Hindernisse und Verkehr, gut ausprobiert werden (Helm tragen). Überprüfen Sie dabei, ob alles richtig funktioniert, bevor Sie auf eine Fahrt oder an ein Rennen gehen. [AP1100-5-1]
- Rennen (Straßen-, Berg- oder Multisport-) setzen Fahrräder und deren Bestandteile extremen Belastungen aus (wie auch die Fahrer) und verkürzen deren Lebensdauer wesentlich. Falls Sie an solchen Ereignissen teilnehmen, dann kann das Produktlebensdauer dem Grad bzw. der Häufigkeit der Teilnahme entsprechend bedeutend verkürzt werden. Die „normale Abnutzung“ kann beim Rennfahren und normalem Gebrauch stark verschieden sein, weswegen Profis oft jedes Saison neue Fahrräder und Teile brauchen, und ihre Räder durch professionelle Mechaniker warten lassen. Um Ihre Sicherheit zu gewährleisten, sollte Ihr Fahrrad regelmäßig mit besonderer Sorgfalt überprüft werden. [AP1100-6-1]
- Ein Aerobar kann eine Fahrstellung erforderlich machen, die für viele Fahrer neu oder ungewohnt ist. Es ist ratsam an einem Ort mit wenig Verkehr zu üben, um sich an veränderten Steuer- und Handlungsweisen des Fahrrads zu gewöhnen. Bitte seien Sie dabei vorsichtig, wenn Sie diesen Lenkertyp zum ersten Mal benutzen. Sehen Sie beim Fahren auch unbedingt nach vorne und nicht nach unten auf den Boden. [AB1100-2-1]

Note to Dealers: If you install this product for the consumer, please provide him/her with this owner's manual after installation

Thank you for purchasing the Profile Design Aqualite™ System. Please read these instructions thoroughly before attempting to install this accessory. Proper installation is required for compliance with Profile Design's warranty policy. If you need help with this installation, please seek the assistance of your local Profile Design dealer by logging on to www.profile-design.com and using "dealer search" or by calling Profile Design's customer service number. Profile Design aerobars that have a narrow extension width (i.e. Century or Airstryke). If you use a Profile Design aerobar other than these you may need to use a Profile Design Aero Drink Bracket to allow the drink system to mount correctly. (Aero Drink Bracket available separately)

- The Aqualite is designed to be used with Profile Design aerobars that have a narrow extension width (i.e. Century or Airstryke). If you use a Profile Design aerobar other than these you may need to use a Profile Design Aero Drink Bracket to allow the drink system to mount correctly. (Aero Drink Bracket available separately) Please proceed to step 5 if you are using the Aero Drink Bracket.
- Slide the Aqualite bottle into the aerobar from the front.
- Wrap one elastic band around the bottom of the Aqualite bottle. Stretch and twist the elastic band forming an X on the side of the Aqualite bottle. Pull the elastic band up and over the top of the refill hole.
- Repeat step 3 on the opposite side of the Aqualite bottle with the other elastic band.
- Insert the hard straw (2) through the straw hole.
- Estimate the proper height of the soft straw to allow for convenient drinking while seated on the bicycle. You may need to trim the hard straw to allow for required height.
- Wet the hard straw and slide the soft straw into position.
- The bottle comes with a cap pre-installed as well as optional poly mesh. The flexible inner piece of the cap (4) is designed to allow for easy re-filling while also preventing the liquid from splashing out when the bottle is in use. If you choose to use the poly mesh (Fig.1) in addition to or in place of the cap, unroll it and then roll it back in a larger ball as illustrated in the Fig.2 Spread that ball into the top section of the bottle making sure that the mesh is completely inside the bottle.
- Check elastic bands for secure attachment.

Aqualite Parts List			
Quantity	Ref. #	Part #	Part Description
1	1	B002	Aqualite-Clear Vinyl Tubing
1	2	B001	Aqualite-Poly Tubing hard
1	3	B012	Aqualite -Cap Outer
1	4	B013	Aqualite -Cap Inner
1	5	B020	Aqualite Bottle
2		B004	Aqualite -Rubber Band
1		B003	Aqualite -Yellow Webbing
1		B018	Aerodrink Bracket Velcro Strap



Profile Design GmbH

Beschränkte weltweite Garantie

Profile Design GmbH garantiert dem ursprünglichen Käufer (Innen) für 2 Jahre ab dem ursprünglichen Kaufdatum im Fachgeschäft, dass das Profile Design-Produkt mit dem diese Garantie erhalten wurde frei von Material- und Herstellungsdefekten ist. Diese Garantie ist nicht auf einen nachfolgenden Käufer übertragbar. Die einzige Verpflichtung von Profile Design gemäß dieser Garantie ist eine Reparatur bzw. Ersatz nach der Wahl von Profile Design. Etwelche Ansprüche für mangelnde Produktkonformität aufgrund dieser Garantie müssen Profile Design innerhalb von 60 Tagen mitgeteilt werden.

Garantieeinschränkungen

Die Dauer einer gesetzlichen Garantie bzw. der Bedingungen, der Marktgängigkeit, bzw. der Eignung für einen besonderen Zweck dieses Produkts usw., beschränkt sich auf die Dauer der oben zugesicherten Garantieleistung. Profile Design ist keinesfalls haftbar für Verluste, Ungelegenheiten oder Schäden, ob direkt, beiläufig, nachfolgend oder anderen, die das Ergebnis einer Nichtinhalten der ausdrücklichen oder implizierten Garantiebedingungen sind, bzw. die mit der Marktgängigkeit oder der Eignung für einen besonderen Zweck, oder andererseits mit diesem Produktzusammenhängen, außer was hier angegeben ist. Einige Staaten und Länder gestatten keine Eingrenzung der implizierten Garantiedauer, und einige erlauben keine Ausnahmen oder Einschränkungen der beiläufigen oder Folgeschäden, so dass obenstehende Einschränkungen oder Ausnahmen nicht auf Sie anwendbar sein könnten. Diese Garantie gibt Ihnen spezifische Rechte, und Sie könnten andere Rechte haben, die je nach Ort verschieden sind. Diese Garantie wird den Gesetzen der Vereinigten Staaten entsprechend ausgelegt. Die ursprüngliche, englischsprachige Version/ Bedeutung dieser Garantie hat Priorität über alle Übersetzungen, und Profile Design ist nicht für Übersetzungsfehler dieser Garantie oder der Produktanleitungen verantwortlich. Diese Garantie hat nicht die Absicht Ihnen andere zusätzliche gesetzliche Zuständigkeits- oder Garantierechte zu erteilen, als diejenigen, die hier angegeben und gesetzlich notwendig sind. Falls ein Teil dieser Garantie aus gewissen Gründen ungültig oder unwirksam ist, bedeutet dies nicht, dass andere Klauseln dadurch auch ungültig werden. Für Produkte, die außerhalb der Vereinigten Staaten erworben wurden, wenden Sie sich bitte an den autorisierten Vertreter von Profile Design im respektiven Land.

Optionen des Garantieservices

Um eine Serviceleistung aufgrund dieser Garantie zu erhalten, müssen Sie entweder:

- Ihr Profile Design-Produkt zusammen mit diesem Garantieschein, der Originalquittung der Verkaufsstelle oder einem anderem ausreichendem Nachweis des Kaufdatums zum Fachgeschäft bringen, wo es gekauft wurde, oder zu einer autorisierten Profile Design-Verkaufsstelle, oder
- Senden Sie Ihr Profile Design-Produkt (mit Rückgabeanforderungsnummer an der Außenseite der Verpackung und am Produkt befestigt) zusammen mit der Originalquittung der Verkaufsstelle oder anderem ausreichendem Nachweis des Kaufdatums an Profile Design, 2677 El Presidio St., Long Beach, CA 90810, USA. Sie müssen dazu vor einer Rückgabe zuerst eine Autorisierungsnummer erhalten indem Sie Profile Design unter (310) 884-7756, intern 161, anrufen (oder per Email-Adresse warranty@profile-design.com kontaktieren).

Profile Design kann verlangen, dass Sie zuerst ein Garantieersatzantragsformular ausfüllen und unterschreiben, bevor Ihr Garantieanspruch bearbeitet wird.

Jegliche Porto-, Versicherungs- und Versandkosten, die beim Einsenden Ihres Profile Design-Produkts zwecks Service unter einer der obigen Optionen entstehen, fallen zu Ihren Lasten. Profile Design ist nicht verantwortlich für Produkte, die während des Versands beschädigt oder verloren wurden.

Für Produkte, die außerhalb der Vereinigten Staaten erworben wurden, wenden Sie sich bitte an den autorisierten Vertreter von Profile Design im Land in dem das Produkt gekauft wurde. Die Vertreter können auf der Website gefunden werden.

Profile Design Sturzersatzstrategie

Profile Design versteht, dass Stürze geschehen und ein Austausch beschädigter Fahrradteile teuer sein kann. Als Resultat dessen versucht Profile Design eine Linderung der Schmerzen, indem ein Ersatzprodukt 30% unter dem gegenwärtig von Profile Design empfohlenen Preis in Ihrem respektiven Land angeboten wird. Alle anderen Klauseln dieser Garantie sind anwendbar, und die angegebene Prozedur zum Erhalten eines Garantieservice gelten auch für die Sturzersatzstrategie. Profile Design trifft die endgültige Entscheidung, ob ein Teil der Sturzersatzstrategie entsprechend gedeckt ist.

Garantieausnahmen

Weder Detailhandel noch Verkäufer von Profile Design-Produkten sind autorisiert diese Garantie auf irgendwelche Weise abzuändern. Es ist Ihre Verantwortung das Produkt regelmäßig zu überprüfen, um festzustellen, ob eine normale Wartung oder ein Ersatz notwendig ist. Diese Garantie deckt das Folgende nicht:

- Produkte, die modifiziert, vernachlässigt oder unzureichend unterhalten wurden, bzw. für kommerzielle Zwecke verwendet, missbraucht oder schlecht behandelt wurden, oder die in Unfälle verwickelt waren.
- Schäden, die während des Versands des Produkts entstanden (solche Ansprüche müssen direkt an den Spediteur gestellt werden).
- Produktschäden, die das Resultat einer unrichtigen Zerlegung oder Reparatur sind, bzw. durch die Installation von anderen als den vorgesehenen Originalteilen oder -zubehör verursacht wurden, die nicht kompatibel sind, oder aus einer Nichtbefolgung von Produktwarnungen und Benutzungshinweisen entstanden.
- Eine Beschädigung oder Verschlechterung des Oberflächenzustands bzw. der ästhetischen Erscheinung des Produkts.
- Die notwendige Arbeit, um einen durch die Garantie gedeckten Gegenstand zu entfernen und wieder einzubauen bzw. einzustellen.
- Normale Abnutzung des Produkts.
- Jegliche Produkte bei denen der Konsument die oben dargestellten Garantieprozeduren nicht befolgt.

Siehe die Website www.profile-design.com für die aktuelle Version dieser Garantie.

©Profile Design

Profile Design, LLC

Worldwide Limited Warranty

Profile Design LLC warrants to the original retail purchaser ("you") that the Profile Design product for which they received this warranty is free from defects in material and workmanship for two years from the date of original retail purchase. This warranty is not transferable to a subsequent purchaser. Profile Design's sole obligation under this warranty is to repair or replace the product, at Profile Design's option. Profile Design must be notified in writing of any claim under this warranty within 60 days of any claimed lack of conformity of the product.

Warranty Limitations

The duration of any implied warranty or condition, of merchantability, fitness for a particular purpose, or otherwise, on this product shall be limited to the duration of the express warranty set forth above. In no event shall Profile Design be liable for any loss, inconvenience or damage, whether direct, incidental, consequential or otherwise, resulting from breach of any express or implied warranty or condition, of merchantability, fitness for a particular purpose, or otherwise with respect to this product, except as set forth herein. Some states or countries do not allow limitation on how long an implied warranty lasts and some do not allow exclusions or limitations of incidental or consequential damages, so the above limitations or exclusions may not apply to you. This warranty gives you specific legal rights, and you may also have other rights, which may vary, from location to location. This warranty will be interpreted pursuant to the laws of the United States. The original English language version/meaning of this warranty controls over all translations and Profile Design is not responsible for any errors in translation of this warranty or any product instructions. This warranty is not intended to confer any additional legal, jurisdictional or warranty rights to you other than those set forth herein or required by law. If any portion of this warranty is held to be invalid or unenforceable for any reason, such finding will not invalidate any other provision. For products purchased in countries other than the United States please contact Profile Design's authorized distributor in that respective country.

Warranty Service Options

To obtain service under this warranty you must either:

- Bring or send your Profile Design product, together with this warranty, the retail seller's original receipt or other satisfactory proof of the date of purchase to the retailer where you purchased the item or another authorized Profile Design retailer, or
- Send your Profile Design product (with the return authorization number on the outside of the shipping container and affixed to the product), together with the retail seller's original receipt or other satisfactory proof of the date of purchase to Profile Design 2677 El Presidio St., Long Beach, CA 90810 USA. You must first obtain a return authorization number by calling Profile Design at (310) 884-7756 ext. 161 (or send an email to warranty@profile-design.com) prior to returning the product to Profile Design.

Profile Design may require that you complete and sign a warranty replacement request form before processing your warranty claim.

Any postage, insurance or other shipping costs incurred in sending your Profile Design product for service under either option above is your responsibility. Profile Design will not be responsible for products lost or damaged in shipping.

For products purchased in countries other than the United States please contact Profile Design's authorized distributor in the country where the product was purchased. They can be found on our website at www.profile-design.com

Profile Design Crash Replacement Policy

Profile Design understands that crashes can happen and replacement of damaged bicycle parts can be costly. As a result Profile Design will attempt to ease the pain by offering you a replacement product for 30% below Profile Design's current suggested retail price in your respective country. All other provisions of this warranty apply and the procedures outlined for warranty service apply also to the crash replacement policy. Profile Design will make the final decision on whether the part will be covered under the crash replacement policy.

Warranty Exclusions

Retailers and sellers of Profile Design products are not authorized to modify this warranty in any way. It is your responsibility to regularly examine the product to determine the need for normal service or replacement. This warranty does not cover the following:

- Products that have been modified, neglected or poorly maintained, used for commercial purposes, misused or abused or involved in accidents.
- Damage occurring during shipment of the products (such claims must be presented directly to the shipper).
- Damage to products resulting from improper assembly or repair, the use or installation of parts or accessories not compatible with the original intended use of the product, or the failure to follow the product warnings and usage instructions.
- Damage or deterioration to the surface finish, aesthetics or appearance of the product.
- The labor required to remove and/or re-fit and re-adjust the item covered by this warranty.
- Normal wear to the product.
- Any products for which the consumer does not follow the warranty procedures outlined above.

For the current version of this warranty please visit our website at www.profile-design.com

(©March 2009 Profile Design)

Note pour les Vendeurs: Si vous installez ce produit pour votre client, veuillez lui donner son manuel utilisateur après l'installation.

Merci pour avoir acheté le Système Profile Aqualite™. Veuillez lire attentivement ces instructions avant d'essayer d'installer cet accessoire. Une installation correcte est nécessaire pour la conformité avec la police de garantie de Profile Design. Si vous avez besoin d'aide avec cette installation, veuillez demander de l'aide à votre revendeur local Profile Design en vous rendant sur www.Profile-Design.com et en utilisant «dealer search» ou en composant le numéro du service clientèle de Profile Design.

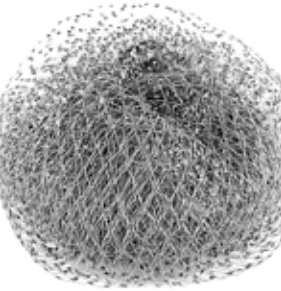
- Le Système Aero Drink est prévu pour être utilisé avec des aéorbarres de Profile Design ayant une largeur d'extension étroite (comme Century ou Airstryke). Si vous utilisez une aéorbarre de Profile Design autre que celles-là, vous pouvez avoir besoin d'utiliser un Support Aero Drink de Profile Design pour permettre au système de s'assembler correctement. (Support Aero Drink disponible séparément)
- Glissez la bouteille d'Aero Drink dans l'aéorbarre (ou le Support d'Aero Drink) depuis l'avant. (FIG.1) Pour une attache sécurisée, veuillez utiliser les languettes adhésives en Velcro où la bouteille d'Aero Drink entre en contact de l'aéorbarre.
- Enroulez un élastique autour de la base de la bouteille Aero Drink. Étirez et tournez l'élastique en formant un X sur le côté de la bouteille Aero Drink. Tirez l'élastique vers le haut et au-dessus du trou de remplissage. (FIG.2)
- Répétez l'Étape 3 sur le côté opposé de la bouteille Aero Drink avec un autre élastique.
- Déterminez quel trou de paille doit être utilisé pour le meilleur aéro-positionnement, puis insérez la paille rigide au travers du trou désiré.
- Estimez la hauteur correcte de la paille molle pour permettre de boire commodément tout en étant assis sur le vélo. Vous pouvez avoir besoin d'ajuster la paille rigide pour obtenir la hauteur requise.
- Humidifiez la paille rigide et glissez la paille molle en position.
- Prenez le matériel en toile poly et roulez-le de façon répétée sur lui-même pour créer un tube/beignet qui bouchera le trou de remplissage. Cela permettra d'éviter tout éclaboussement indésirable du liquide et d'effectuer des remplissages rapides en chemin. (FIG.3)
- Vérifiez les élastiques et le Velcro pour une attache sécurisée. (FIG.4)

Qté	Réf. #	Partie #	Description de Partie
1	1	B002	Aqualite-Tubage vinyl clair
1	2	B001	Aqualite-Poly-tubage dur
1	3	B012	Aqualite –Extérieur du capuchon
1	4	B013	Aqualite –Intérieur du Capuchon
1	5	B020	Bouteille Aqualite
2		B004	Aqualite –Bande en caoutchouc
1		B003	Aqualite –Maillage jaune
1		B018	Lanière velcro du Support Aerodrink

Fig. 1



Fig. 2



Nota a los Comerciantes Si usted instala este producto para el consumidor, proporcione este manual del propietario a él/ella después de la instalación.

Le agradecemos por la compra del Sistema Aqualite™ de Profile. Por favor lea estas instrucciones completamente antes de intentar instalar este accesorio. Instalación apropiada es necesaria para cumplir con la política de garantía de Profile Design. Si necesita de ayuda con esta instalación, busque la asistencia de su comerciante local Profile Design a través del sitio de web www.profile-design.com y utilizando "localizador de revendedor" o llamando el número del servicio al cliente de Profile Design.

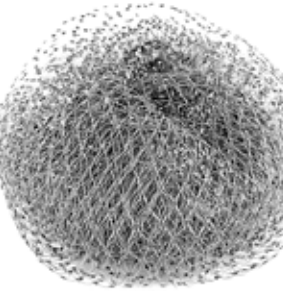
- El Aqualite es diseñado para ser usado con las barras de descanso del Profile Design que tienen anchura de extensión estrecha (por ej., Century o Airstryke). Si usted usa una barra de descanso de Profile Design diferente de estas, es necesario usar un Soporte Aero Drink de Profile Design para montar el sistema de bebida correctamente. (Soporte Aero Drink disponible separadamente). Proceda al paso 5 si está usando el Soporte para Bebida Aero.
- Deslice la botella Aqualite en la barra de descanso a partir de la parte delantera.
- Envuelva una tira de elástico alrededor de la parte inferior de la botella Aqualite. Estire y tuerza la tira elástica formando un X en el lado de la botella Aqualite. Tire la tira elástica hacia arriba y sobre la parte superior del hoyo de relleno.
- Repita paso 3 en el lado opuesto de la botella Aqualite con la otra tira elástica.
- Inserte la pajita (2) a través del hoyo para pajita.
- Calcule la altura apropiada de la pajita suave para permitir tomada cómoda mientras sentado sobre la bicicleta. Puede ser necesario cortar la pajita dura para obtener la altura necesaria.
- Moje las pajita dura y deslice la pajita suave en la posición.
- La botella viene con una tapa previamente instalada y también una malla poli opcional. La parte interna flexible de la tapa (4) es diseñada para permitir relleno fácil mientras preveniendo escape del líquido cuando se use la botella. Si desea usar la malla poli (Fig.1) juntamente con la tapa o en lugar de la tapa, desenrollelo y después rollelo nuevamente en una pelota mayor como ilustrado en la Fig.2 Extender esa pelota en la sección superior de la botella asegurándose de que la malla esté completamente dentro de la botella.
- Verifique si las bandas elásticas están bien sujetadas.

Cantidad	Ref. #	Pieza #	Descripción de Pieza
1	1	B002	Aqualite-Tubo de Vinil Transparente
1	2	B001	Aqualite-Tubo Poli duro
1	3	B012	Aqualite –Tapa Externa
1	4	B013	Aqualite – Tapa Interna
1	5	B020	Botella Aqualite
2		B004	Aqualite –Tira Elástica
1		B003	Aqualite – Tejido Amarillo
1		B018	Tira de Velcro del Soporte de Aerodrink

Fig. 1



Fig. 2



AVERTISSEMENT

- Toute impossibilité à suivre ces avertissements et directives peut résulter en une brisure, un glissement et ou tout autre dysfonctionnement de ce composant Profile Design pouvant provoquer une perte de contrôle de la bicyclette avec des blessures graves. [AP1100-1-1]
- Toutes les fois que vous installez tout nouveau composant sur votre vélo assurez-vous de bien l'essayer près de chez vous (avec votre casque) dans un endroit où il n'y a pas d'obstacles ni de circulation. Assurez-vous que tout fonctionne correctement avant de faire une promenade ou une course. [AP1100-5-1]
- Les courses (route, montagne ou multi-sport) implique un stress extrême sur les bicyclettes et leurs composants (comme il sert de cavaliers) et raccourcissent considérablement leur durée d'utilisation. Si vous participez à ces types d'événements, la vie du produit peut être raccourcie considérablement selon le niveau et la quantité de courses. La «brisure normale» d'un composant peut différer grandement entre les usages compétitifs et non-compétitifs, raisons pour lesquels les cavaliers de rang professionnel utilisent souvent de nouveaux vélos et composants à chaque saison et font entretenir leurs vélos par des mécaniciens professionnels. Un soin particulier doit être placé dans l'examen régulier de votre bicyclette et de ses composants pour vous assurer de votre sécurité. [AP1100-6-1]
- Les aéorbarres peuvent exiger des positions de course nouvelles ou différentes pour de nombreux cyclistes. Il est conseillé de vous exercer en utilisant ces barres dans une zone à faible circulation pour vous habituer aux changements dans la direction ou les caractéristiques de manœuvre de votre vélo. Veuillez prêter attention en utilisant ces types de guidon pour la première fois. Assurez-vous également de continuer à regarder devant vous en faisant du vélo et non pas vers le sol. [AB1100-2-1]

WARNING

- Cualquier falla al seguir estos avisos e instrucciones puede resultar en rotura, deslizamiento y u otros funcionamiento incorrectos de este componente Profile Design causando pérdida de control de la bicicleta con heridas graves. [AP1100-1-1]
- Cuando quiera instalar cualquier componente nuevo en su bicicleta, asegúrese de intentar la instalación cuidadosamente cercano a su residencia (utilizando su casco), donde no haya obstáculos o tráfico. Asegúrese que todo esté funcionando apropiadamente antes de pasear o correr con la bicicleta. [AP1100-5-1]
- Corrida (estrada, montaña o multi-deporte) coloca tensión extrema sobre las bicicletas y sus componentes (como ocurre a los ciclistas) y acorta significativamente las sus vidas útiles. Si usted participa en estos tipos de eventos, la vida útil del producto puede ser acortada significativamente dependiendo del nivel y totalidad de corrida. El "desgaste normal" de un componente puede diferir grandemente entre usos competitivos y no-competitivos, motivo por el cual utilizadores de bicicleta a nivel profesional frecuentemente usan bicicletas y componentes nuevos a cada temporada y también llevan sus bicicletas para que sean reparadas por mecanicos profesionales. Cuidado particular debe ser colocado en la verificación regular de su bicicleta y sus componentes para asegurar su seguridad. [AP1100-6-1]
- Barras de descanso pueden requerir posiciones de montaje que son nuevas o diferentes para muchos ciclistas. Se recomienda practicar utilizando estas barras en área de tráfico bajo para acostumbrarse a cualquier cambio en las características de dirección o manoseo de la bicicleta. Tome cuidado al utilizar estos tipos de manillares por la primera vez. Asegúrese también de continuar mirando hacia adelante durante el paseo y no mire hacia abajo a la tierra. [AB1100-2-1]

Profile Design, LLC

Garantie Limitée Mondiale

Worldwide Limited Warranty

Profile Design garantit à l'acheteur au détail original («vous») que le produit Profile Design pour lequel il a reçu cette garantie est sans défauts au niveau du matériel et de la main-d'œuvre pour deux années à partir de la date d'achat de la vente au détail originale. Cette garantie n'est pas transmissible à un acheteur subséquent. La seule obligation de Profile Design sous cette garantie consiste à réparer ou remplacer le produit, à l'option de Profile Design. Profile Design doit être notifié par écrit de toute demande sous cette garantie dans les 60 jours de tout manque déclaré de conformité du produit.

Limites de la garantie

La durée de toute garantie ou condition implicite, de commerciabilité, d'aptitude pour un but particulier ou autre, sur ce produit sera limitée à la durée de la garantie exacte présentée ci-dessus. En aucun cas Profile Design ne sera responsable pour toute perte, dérangement ou dégat, direct, accidentel, consécutif ou autre, résultant d'infraction de toute garantie ou condition expresse ou garantie, de commerciabilité, d'aptitude pour un but particulier ou autre en ce qui concerne ce produit, sauf comme indiqué ici. Certains Etats ou pays ne permettent pas les limites sur la durée de la garantie implicite et d'autres n'autorisent pas les exclusions ou limites aux dommages accidentels ou consécutifs, de ce fait ces limites ou exclusions peuvent ne pas s'appliquer à vous. Cette garantie vous donne des droits légaux spécifiques, et vous pouvez avoir aussi d'autres droits qui peuvent varier d'un endroit à un autre. Cette garantie sera interprétée selon les lois des États-Unis. Le sens/version de la langue anglaise originale de cette garantie contrôle toutes les traductions et Profile Design n'est pas responsable pour toute erreur dans la traduction de cette garantie ou toute directive du produit. Cette garantie n'est pas destinée à conférer tout droit légal ou juridictionnel supplémentaire ou des droits de garantie autres que ceux présentés ici ou exigés par la loi. Si toute partie de cette garantie est tenue pour invalide ou inapplicable pour toute raison, une telle découverte n'invalidera pas toute autre provision. Pour les produits achetés dans des pays autres que les États-Unis, veuillez contacter le distributeur autorisé de Profile Design dans ce pays respectif.

Options du Service de garantie

Pour obtenir un service sous garantie, vous devez:

- Apporter ou envoyer votre produit Profile Design, avec cette garantie, le reçu original du vendeur au détail ou toute autre preuve satisfaisante de la date d'achat au détail depuis le détaillant où vous avez acheté l'article ou de tout autre détaillant Profile Design autorisé ou
- Envoyer votre produit Profile Design (avec le numéro d'autorisation du retour sur l'extérieur de l'emballage de transport et apposé au produit), avec le reçu original du vendeur au détail ou toute autre preuve satisfaisante de la date d'achat au détail à Profile Design 2677 El Presidio St. Long Beach, CA 90810 USA. Vous devez obtenir en premier un numéro d'autorisation de retour en appelant Profile Design à (310) 884-7756 ext. 161 (ou envoyez un email à warranty@profile-design.com) avant de rendre le produit à Profile Design.

Profile Design peut exiger que vous remplissiez et signez un formulaire de requête pour remplacement de la garantie avant de traiter votre demande de garantie.

Tout affranchissement, assurance ou autres coûts de transport encourus pour envoyer votre produit Profile Design pour un service sous une des options ci-dessus sont votre responsabilité. Profile Design ne sera pas responsable pour les produits perdus ou endommagés durant le transport.

www.profile-design.com

Profile Design, LLC

Garantía Limitada a Nivel Mundial

Dibujó de Perfil LLC garantiza al comprador original al por menor ("usted") que el producto del Profile Design por lo cual ellos recibieron esta garantía está libre de defectos tanto de fabricación como en los materiales utilizados por dos años desde la fecha de compra original al por menor. Esta garantía no es transferible a un comprador subsiguiente. La única obligación de Profile Design bajo esta garantía está limitada a reparar o reemplazar el producto, según opción Profile Design. Profile Design debe ser notificado por escrito con relación a cualquier demanda bajo esta garantía dentro de 60 días desde la fecha de reclamación de inconformidad del producto.

Limites de la Garantía

La duración de cualquier garantía o condición implícita, aptitud para la venta o aptitud para un propósito en particular, o de otra manera, en este producto estarán limitadas a la duración de la garantía explícita publicada abajo. Bajo ninguna circunstancia deberá Profile Design ser responsable por cualquier pérdida, inconveniencia o daño, directo, indirecto, consecuente que resulte de infracción de cualquier garantía o condición explícita o implícita de aptitud para la venta o aptitud para un propósito particular, o de otra manera, con respecto a este producto, excepto como establecido aquí. Algunos estados o países no permiten la exclusión o limitación de los daños incidentales o emergentes, por lo tanto, puede que tales exclusiones o limitaciones no sean de aplicación a usted. Esta garantía le proporciona derechos legales específicos, y puede que usted goce de otros derechos que varíen de jurisdicción en jurisdicción.

Esta garantía será interpretada según las leyes de los Estados Unidos. La versión/significado original de esta garantía en idioma Inglés controla todas las traducciones y Profile Design no se responsabilizará por cualquier error en traducción de esta garantía o cualquier instrucción del producto. Esta garantía no ofrece ningún derecho adicional legal, jurídico o derechos de garantía a usted otros que los establecidos aquí o requeridos por ley. Si alguna parte de esta garantía es considerada inválida o inexistente por cualquier razón, tal resultado no invalidará cualquier otra cláusula. Para productos comprados en países que no sean los Estados Unidos, contacte el revendedor autorizado de Profile Design en ese país respectivo.

Opciones del Servicio de Garantía

Para obtener el servicio bajo esta garantía, usted debe:

- Traer o enviar su producto Profile Design, juntamente con esta garantía, el recibo original del revendedor detallista o otra prueba satisfactoria de la fecha de compra al revendedor detallista donde se compró el artículo o a un otro revendedor detallista autorizado por Profile Design, o
- Enviar su producto Profile Design (con el número de autorización de devolución en la parte externa del contenedor de embarque y pegado al producto), juntamente con el recibo original del revendedor detallista o otra prueba satisfactoria de la fecha de compra al Profile Design 2677 El Presidio St. Long Beach, CA 90810 USA. Se debe obtener primeramente un número de autorización para devolución llamando Profile Design (310) 884-7756 ext. 161 (o enviando un email para warranty@profile-design.com) antes de devolver el producto al Profile Design.

Profile Design puede requerir que usted llene y firme un formulario de solicitud para reemplazo en garantía antes de procesar su demanda de garantía.

Todo franqueo, seguro o otros costos de embarque incurridos por el envío de su producto Profile Design para servicios bajo cualquier

opción ariba será de su responsabilidad. Profile Design no se responsabilizará por productos perdidos o dañados en el embarque.

Para productos comprados en países que no sean los Estados Unidos, contacte el distribuidor autorizado por Profile Design en el país donde el producto fue comprado. Ellos pueden ser encontrados en nuestro sitio de web en www.profile-design.com

Política para Reemplazo por Accidente de Profile Design

Profile Design entiende que accidentes pueden ocurrir y reemplazo de piezas dañadas de bicicleta pueden ser costosas. Por eso Profile Design intentará aliviar el problema ofreciéndole un producto de reemplazo por 30% menos que el precio detallista actual sugerido por Profile Design en su país respectivo. Todas las otras cláusulas de esta garantía se aplican y los procedimientos descritos para el servicio de garantía se aplican también a la política de reemplazo por accidente. Profile Design hará la decisión final sobre la cobertura de pieza bajo la política de reemplazo por accidente.

Exclusiones de Garantía

Detallistas e revendedores de productos Profile Design no están autorizados a modificar esta garantía de ningún modo. Es su responsabilidad verificar a intervalos fijos el producto para determinar la necesidad de reparo normal o reemplazo. Esta garantía no cubre lo siguiente:

- Productos que han sido modificados, negligenciados o deficientemente mantenidos, utilizados para propósitos comerciales, utilizados incorrectamente, o abusados o implicados en accidentes.
- Daño ocurrido durante el embarque de los productos (tal reclamación debe ser presentada directamente a la compañía de transporte).
- Daño a productos resultante de ensamblaje incorrecto o reparo, la utilización o instalación de piezas o accesorios no compatibles con el uso original designado para el producto, o falla en seguir los avisos del producto y instrucciones de uso.
- Daño o deterioración al acabamiento de la superficie, estética o apariencia del producto.
- La mano de obra necesaria para quitar y/o reponer el artículo cubierto por esta garantía.
- Desgaste normal al producto.
- Cualquier producto en lo cual el consumidor no haya seguido los procedimientos de garantía mencionados arriba.

Para obtener la versión actual de esta garantía, visite nuestro sitio de web en www.profile-design.com

(©Profile Design)

www.profile-design.com